



香港女性

統計數字 2007



婦女事務委員會
Women's Commission

序


二零零七年是香港特別行政區成立十周年的日子。在香港為這個重要的日子和為在各方面的成就慶祝之際，婦女事務委員會特此出版本小冊子，藉著事實和統計數字展現香港女性的狀況與發展。

為使讀者能掌握香港女性發展的概況，本小冊子使用了簡潔鮮明的圖表來展示有關資料。資料網羅了一九九七年至二零零六年這十年間的轉變，某些範疇則包括了較早年的數據，以顯示香港女性狀況的歷史變化。

本小冊子共探討了五個範疇：

- 人口
- 教育
- 健康
- 參與社會（勞動、公共事務及其他活動）
- 其他事項

我希望這小冊子能幫助你更深入了解香港女性的發展狀況。



高靜芝

香港特別行政區
婦女事務委員會主席

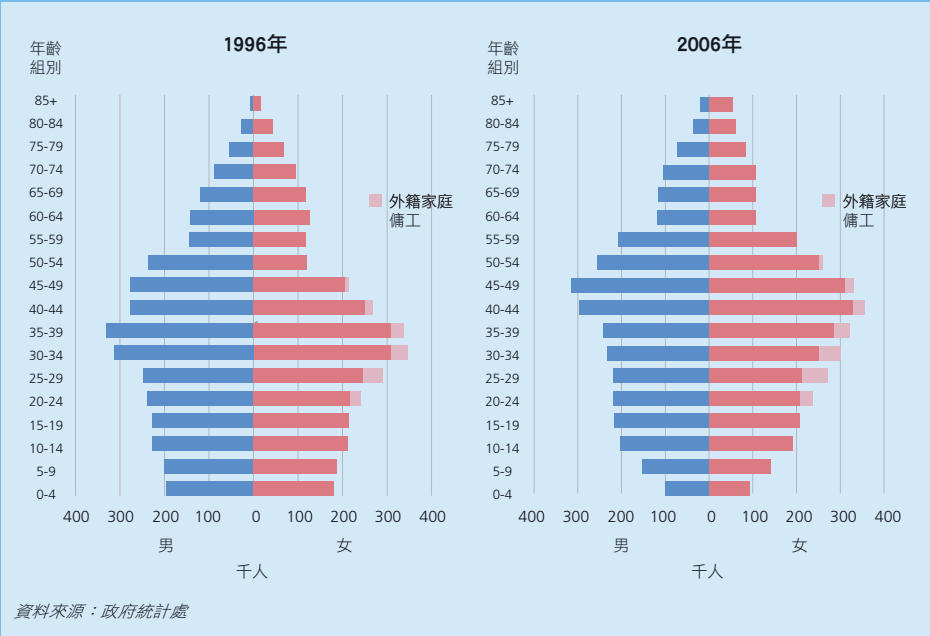
目錄

1. 人口	1
2. 教育	9
3. 健康	13
4. 參與社會	19
勞動	20
公共事務	33
其他活動	37
5. 其他事項	39
統計圖表一覽	47
資料來源	50
婦女事務委員會	51

1 人口

在二零零六年，香港的年中人口為

1.1 人口金字塔



1.2 性別比率

相對每千名女性的男性人數	1996年	2006年
包括外籍家庭傭工	1 001	912
不包括外籍家庭傭工	1 048	971

資料來源：政府統計處

由一九九六年至二零零六年，女性人口增長較男性人口增長快。性別比率的下降主要由於大量中國內地女性來港定居(表1.3)。此外，亦有大量女性外籍家庭傭工來港工作(表1.4)。

1.3 按性別劃分的中國內地來港定居人士

年份	1996	1997	1998	1999	2000	2001	2002	2003	2004	2005	2006
男	20 195	13 513	19 380	16 992	17 423	18 512	13 363	13 413	9 981	15 823	19 871
女	40 984	36 774	36 659	37 633	40 107	35 143	31 871	40 094	28 091	39 283	34 299

資料來源：保安局

1.4 按性別劃分的外籍家庭傭工

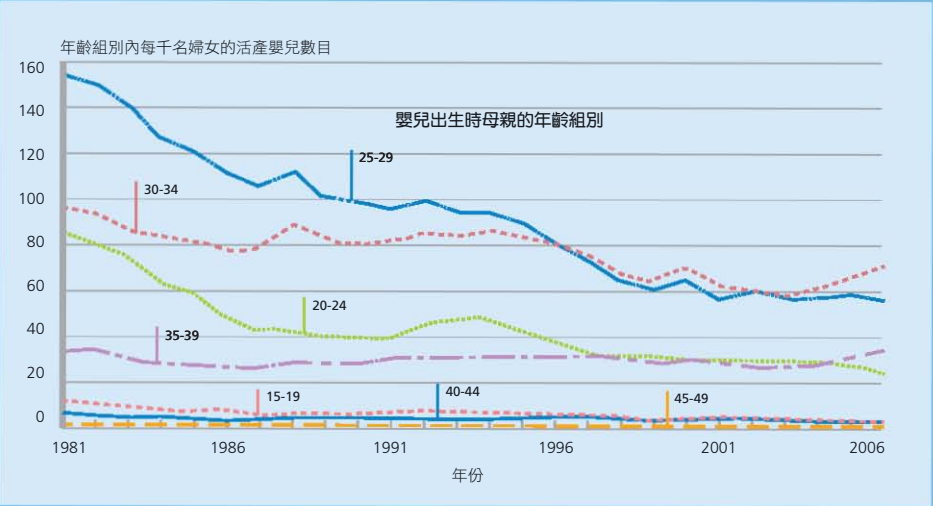
年份	1996	1997	1998	1999	2000	2001	2002	2003	2004	2005	2006
男	5 934	5 035	4 772	4 526	4 406	4 300	4 184	3 820	3 558	3 481	3 561
女	148 522	159 723	172 776	179 660	200 639	222 738	235 228	210 087	213 318	217 355	224 140

資料來源：政府統計處

一九五零至六零年代出現的「嬰兒潮」，以及在一九七零至八零年代的大量年青人移居香港，加速了香港人口的高齡化。

香港的人口預計會持續高齡化，其中女性人口較男性人口增長快。按估計在二零三六年，香港六十五歲及以上的人口將會佔總人口的26%，其中57%為女性。

1.5 年齡別生育率



1.6 總和生育率



香港年輕女性的年齡別生育率大幅下降。以總和生育率作比較，香港現時的生育率比其他處於低生育率的地區還要低，是全球最低生育率的地區之一。

1.7 按婚姻狀況及性別劃分的十五歲及以上人口

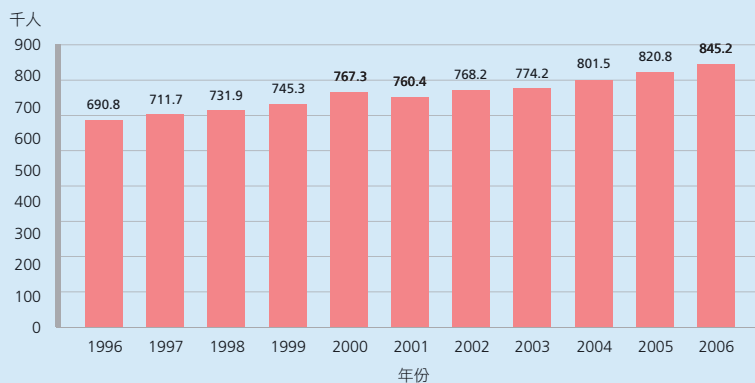


註釋：只包括十五歲及以上陸上非住院人口。

資料來源：政府統計處

喪偶及離婚／分居的女性比男性多。

1.8 十五歲及以上從未結婚的女性（不包括外籍家庭傭工）

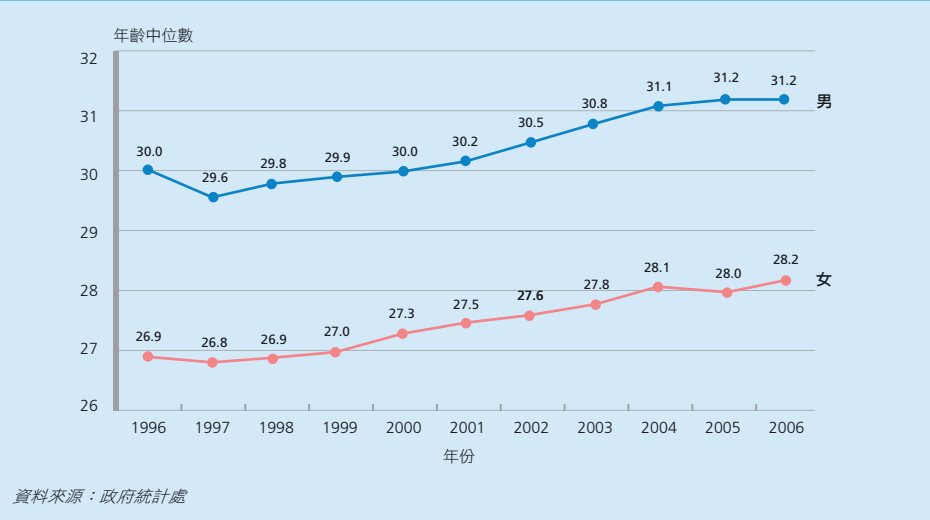


註釋：只包括十五歲及以上陸上非住院人口。

資料來源：政府統計處

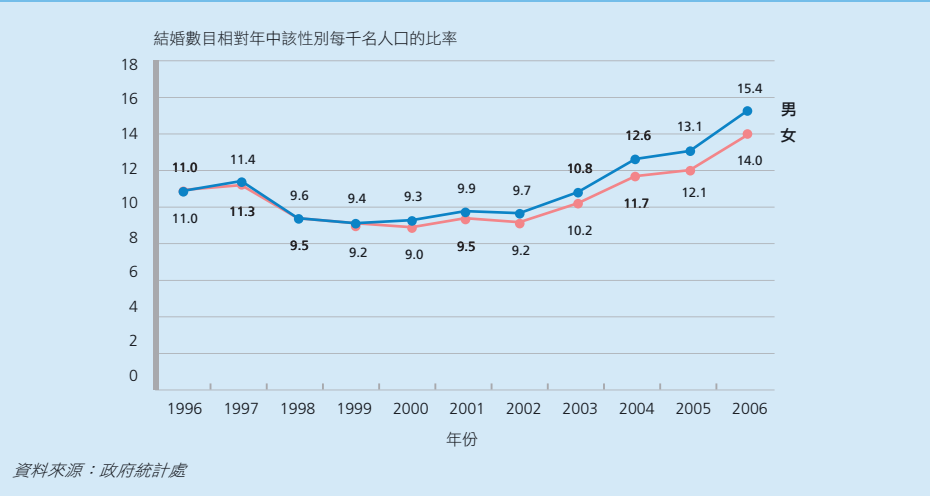
從未結婚的女性人數增加了。

1.9 按性別劃分的初婚年齡中位數



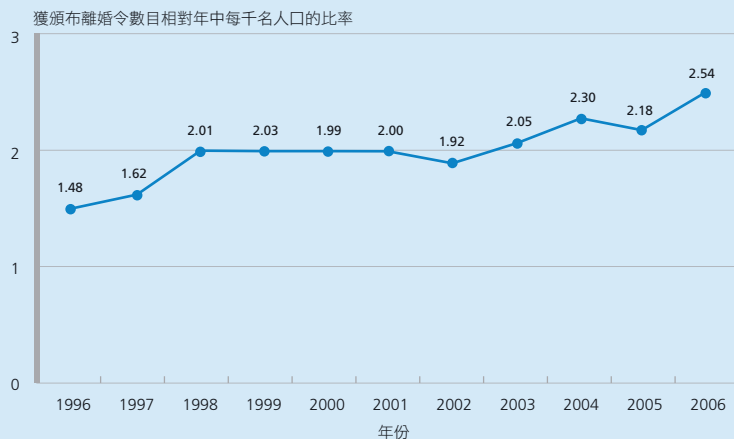
女性和男性的初婚年齡中位數皆有所增長。

1.10 按性別劃分的粗結婚率



女性和男性的粗結婚率自二零零三年起一直上升。

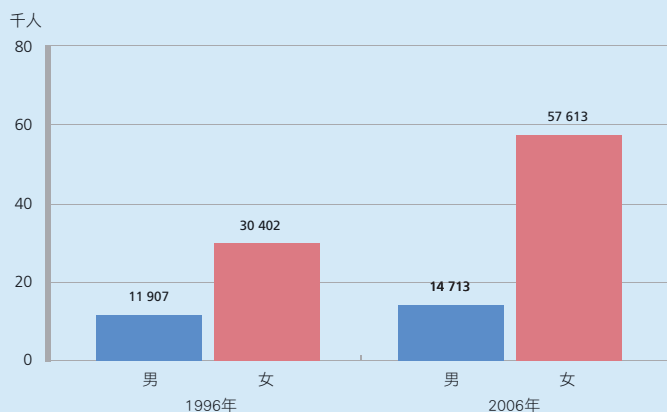
1.11 粗離婚率



資料來源：政府統計處

離婚數目呈上升趨勢。

1.12 按性別劃分的單親人士



註釋：單親人士指已喪偶、離婚或分居，並與未滿十八歲子女住在同一住戶內的人士。

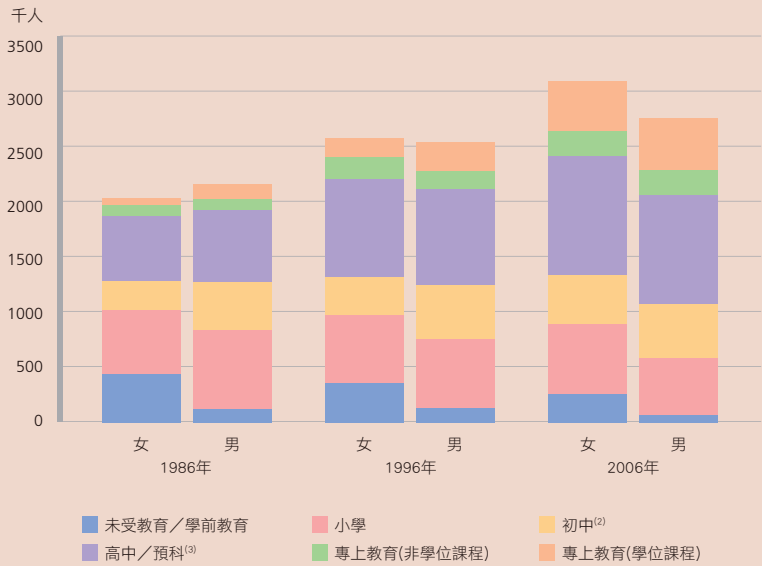
資料來源：政府統計處

單親女性數目的升幅較單親男性較為顯著。

2 教育

女性的教育水平持續提升。

2.1 按性別及教育水平劃分的十五歲及以上人口



註釋：(1) 只包括十五歲及以上陸上非住院人口。

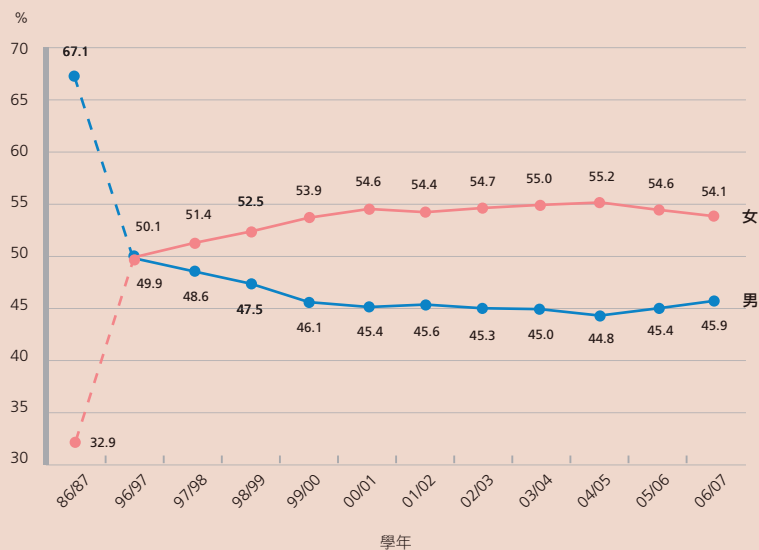
(2) 具初中教育程度的人士包括具中一至中三教育程度的人士。

(3) 具高中教育程度的人士包括具中四至中五或相等教育程度的人士，而具預科教育程度的人士則包括具中六至中七或相等教育程度的人士。

資料來源：政府統計處

曾受中學教育或以上的女性比例上升了。

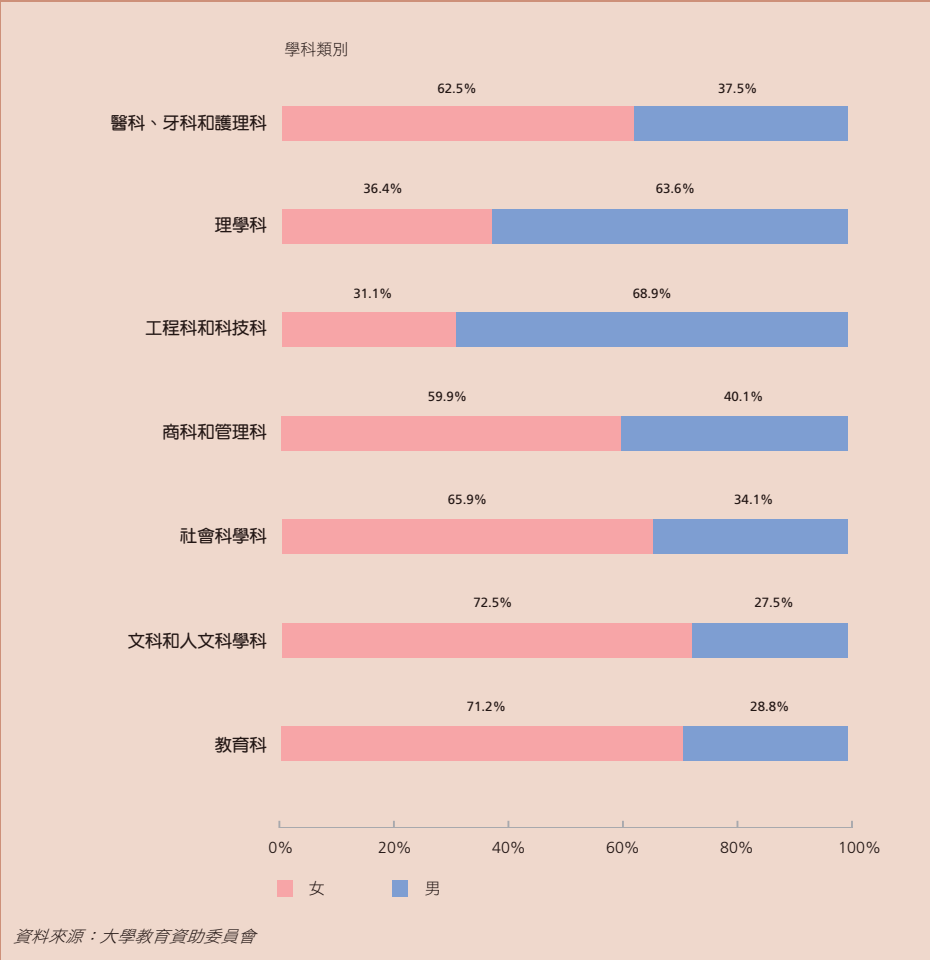
2.2 按性別劃分的就讀於大學教育資助委員會資助的高等教育課程的學生比率



資料來源：大學教育資助委員會 (負責就香港各高等教育院校的發展及所需經費向政府提供意見的法定諮詢委員會)

就讀於大學教育資助委員會資助的高等教育課程的女生人數已超越男生。

2.3 二零零六／零七學年按學科類別及性別劃分的就讀於大學教育資助委員會資助課程的學生

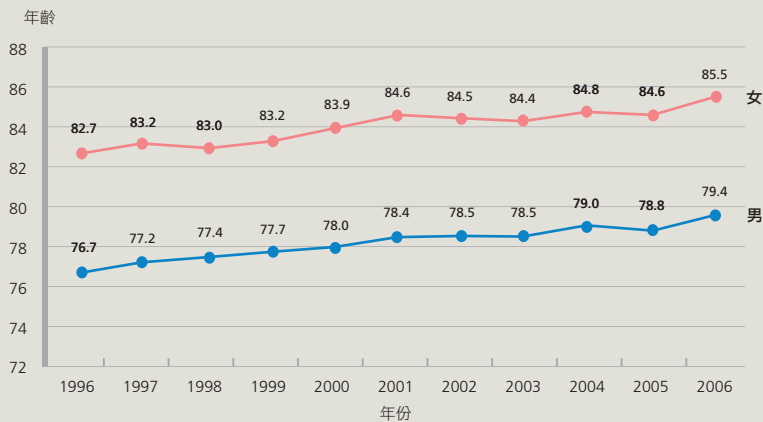


在二零零六／零七學年，修讀醫科、牙科和護理科、商科和管理科、社會科學科、文科和人文科學科及教育科的女生較男生多。

3 健康

女性一般的健康水平改善了。

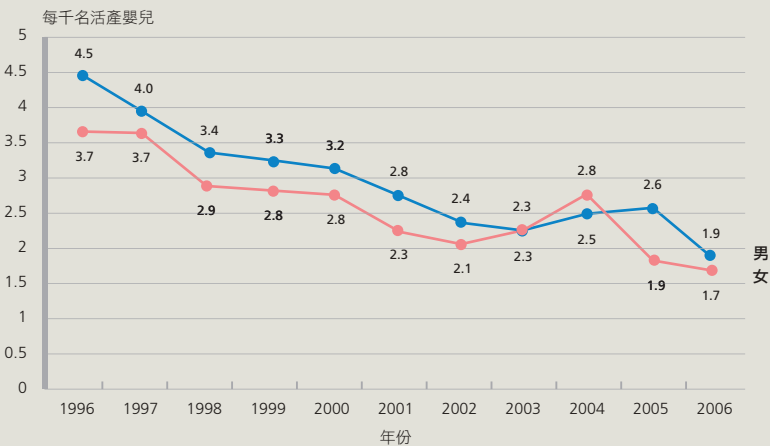
3.1 按性別劃分的出生時平均預期壽命



資料來源：政府統計處

香港女性出生時平均預期壽命名列世界最高之一。女性較男性長壽。

3.2 按性別劃分的嬰兒死亡率



資料來源：政府統計處

女嬰和男嬰的死亡率均持續下降。

3.3 按主要死因劃分的登記死亡人數

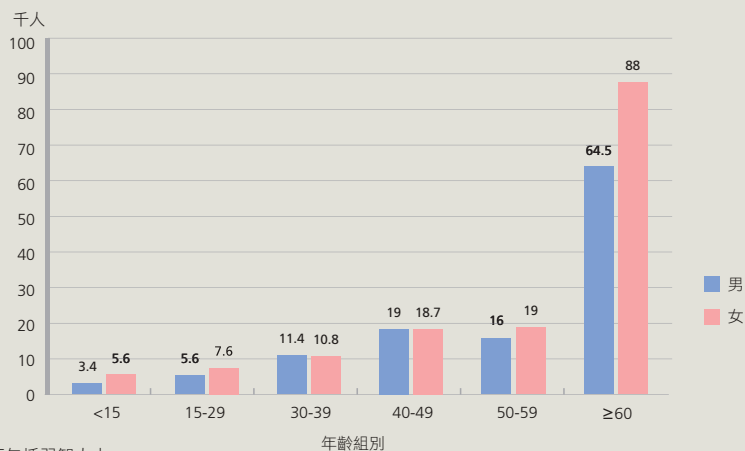
	2000		2001		2002		2003		2004		2005		2006	
	男	女	男	女	男	女	男	女	男	女	男	女	男	女
惡性腫瘤(癌病)	1,110	1,040	1,140	1,070	1,170	1,100	1,200	1,130	1,230	1,160	1,260	1,190	1,290	1,220
心臟病	480	420	490	430	500	440	510	450	520	460	530	470	540	480
腦病	320	280	330	290	340	300	350	310	360	320	370	330	380	340
糖尿病	180	160	190	170	200	180	210	190	220	200	230	210	240	220
腎臟病	120	110	130	120	140	130	150	140	160	150	170	160	180	170
肺炎	100	90	110	100	120	110	130	120	140	130	150	140	160	150
自殺	80	70	90	80	100	90	110	100	120	110	130	120	140	130
意外	70	60	80	70	90	80	100	90	110	100	120	110	130	120
其他	60	50	70	60	80	70	90	80	100	90	110	100	120	110

註釋：由二零零一年起，疾病及死因分類根據《疾病和有關健康問題的國際統計分類》(ICD) 第十次修訂本作分類。

資料來源：政府統計處

不論女性或男性，惡性腫瘤（癌病）均是導致死亡的主要原因，其次為心臟病。

3.4 二零零零年按年齡組別及性別劃分的殘疾人士⁽¹⁾

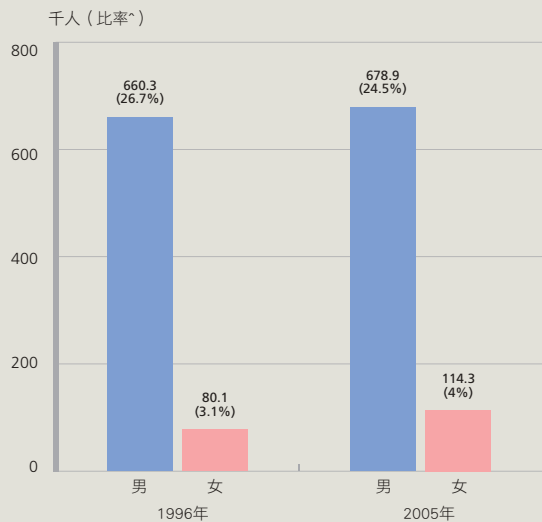


註釋：(1) 不包括弱智人士

資料來源：政府統計處

在二零零零年，六十歲及以上的女性殘疾人士比男性多出36%。

3.5 按性別劃分的習慣每日吸煙人士



^ 在所屬性別組別中佔所有十五歲及以上人士的百分比

註釋：(1)「習慣每日吸煙人士」指在訪問時有每日吸煙習慣的十五歲及以上的人士(雖然他們可能因生病或其他原因而在某些日子沒有吸煙)。

(2) 調查時段：1996 - 一九九六年一月

2005 - 二零零五年二月至五月

資料來源：政府統計處

在二零零五年習慣每日吸煙的女性人數較一九九六年有所增加。

3.6 按性別劃分的獲呈報濫用藥物人士

年份	2001	2002	2003	2004	2005	2006
男	15 640	14 780	13 272	12 200	11 448	10 670
女	2 873	3 186	2 518	2 654	2 665	2 534

資料來源：政府統計處

在濫用藥物的呈報個案中，男性人數較女性多。

3.7 按性別劃分的愛滋病病毒感染及愛滋病呈報個案

年份	愛滋病病毒感染			愛滋病		
	男	女	合計	男	女	合計
1996	108	26	134	65	5	70
1997	146	35	181	53	11	64
1998	142	47	189	53	10	63
1999	168	45	213	55	6	61
2000	139	44	183	57	10	67
2001	158	55	213	48	12	60
2002	201	59	260	41	12	53
2003	175	54	229	44	12	56
2004	205	63	268	44	5	49
2005	255	58	313	51	13	64
2006	305	68	373	61	12	73

資料來源：衛生局

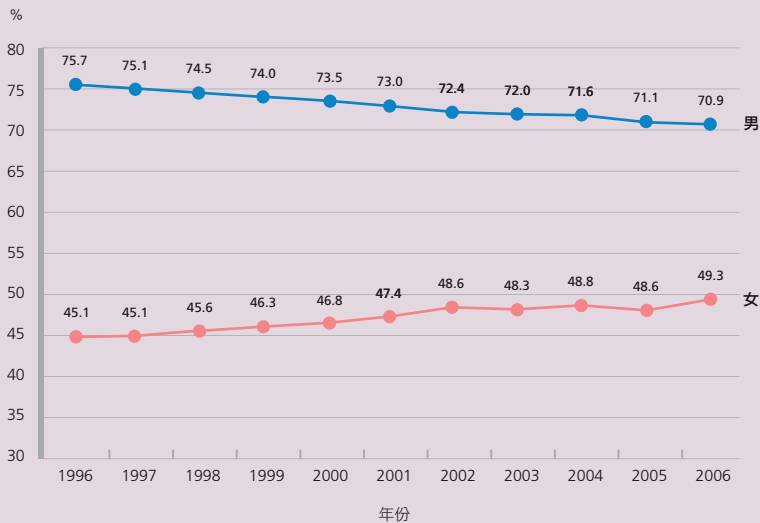
在愛滋病病毒感染及愛滋病呈報個案中，男性人數較女性多。

4 參與社會

愈來愈多香港女性參與勞動及公共事務。

4.1 勞動

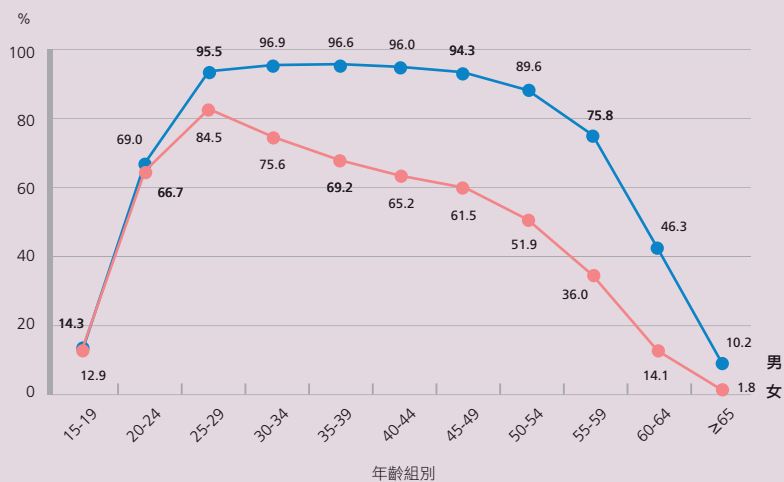
4.1.1 按性別劃分的勞動人口參與率（不包括外籍家庭傭工）



資料來源：政府統計處

女性勞動人口參與率持續增長，而男性勞動人口參與率則下降了。

4.1.2 二零零六年按年齡組別及性別劃分的勞動人口參與率（不包括外籍家庭傭工）



資料來源：政府統計處

在二零零六年，在所有年齡組別中，男性勞動人口參與率均較女性勞動人口參與率高。

4.1.3 按性別及婚姻狀況劃分的勞動人口參與率（不包括外籍家庭傭工）



註釋：有關二零零六年六十五歲及以上的從未結婚女性的統計數字，因數目太小及抽樣誤差大而不予公布。

資料來源：政府統計處

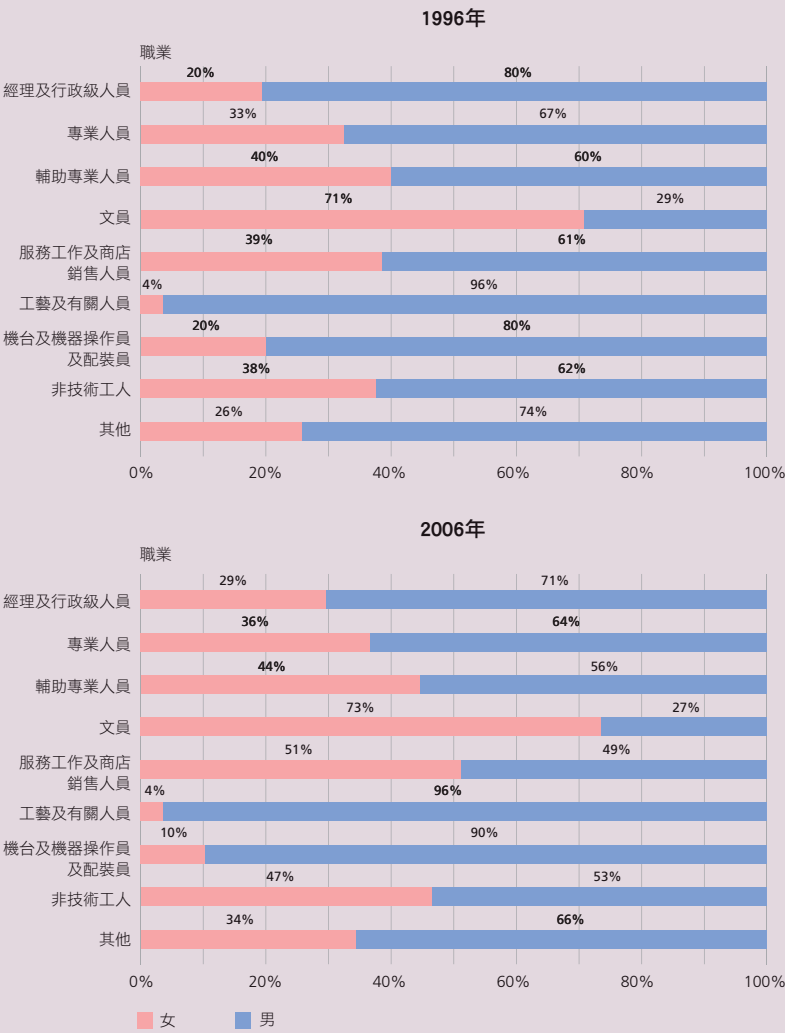
4.1.3 按性別及婚姻狀況劃分的勞動人口參與率（不包括外籍家庭傭工）〔續〕



資料來源：政府統計處

在所有二十歲及以上的年齡組別中，從未結婚女性的勞動人口參與率，均較已婚女性的勞動人口參與率為高。

4.1.4 按職業及性別劃分的就業人士（不包括外籍家庭傭工）

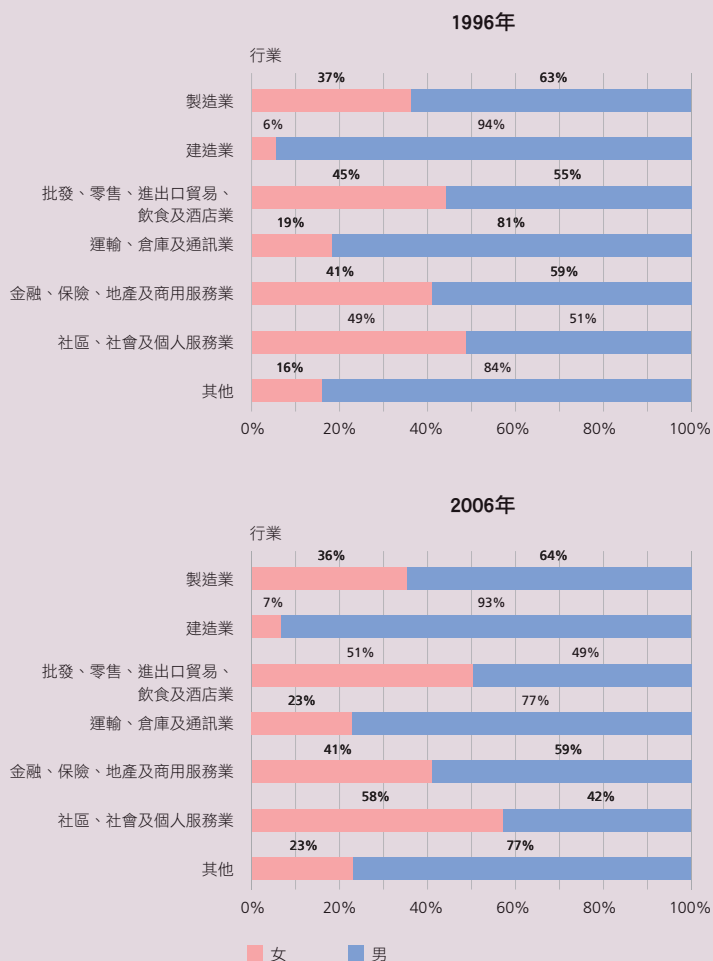


註釋：非技術工人包括小販、家務助理及清潔工人、信差、私人護衛員、看更、貨運工人、電梯操作員、建造業雜工、包裝工人及漁農業雜工。

資料來源：政府統計處

專業人員、經理及行政級人員的女性比率均有所增加。

4.1.5 按行業及性別劃分的就業人士（不包括外籍家庭傭工）

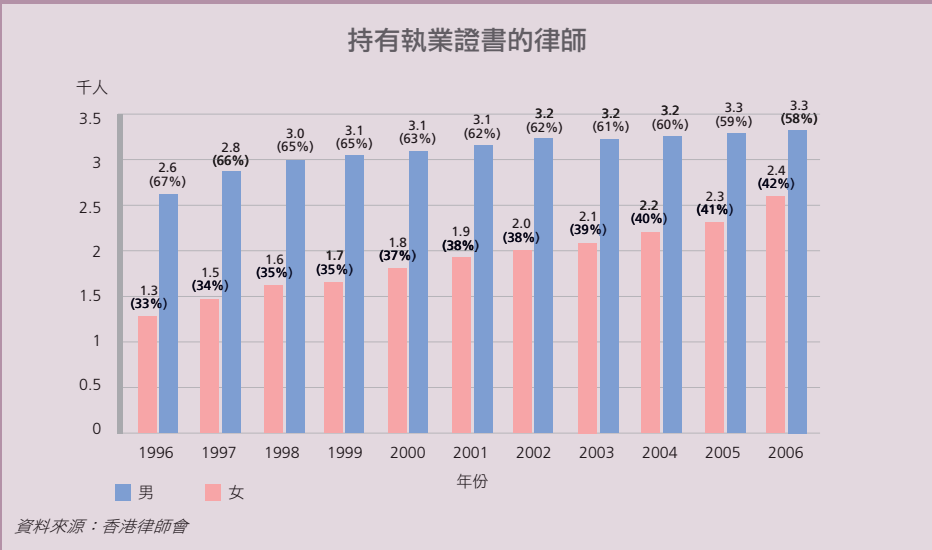
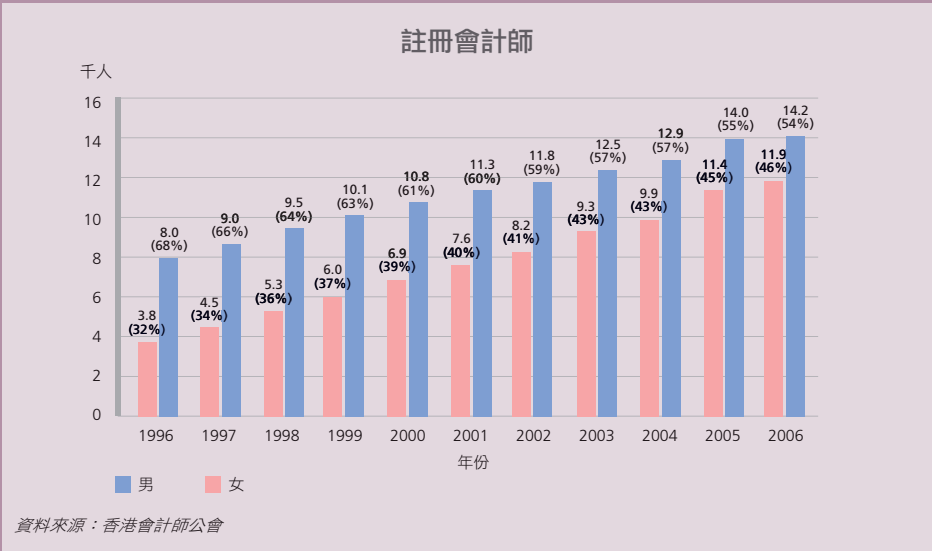


資料來源：政府統計處

女性大多從事社區、社會及個人服務業，其次是批發、零售、進出口貿易、飲食及酒店業。

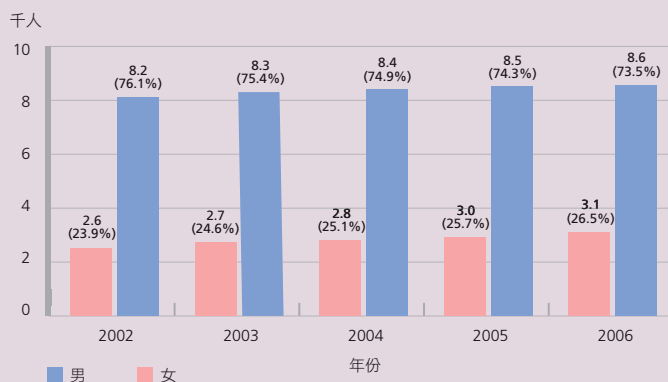
4.1.6 女性專業人員

女性專業人員數字不斷上升。以下是一些例子：



4.1.6 女性專業人員〔續〕

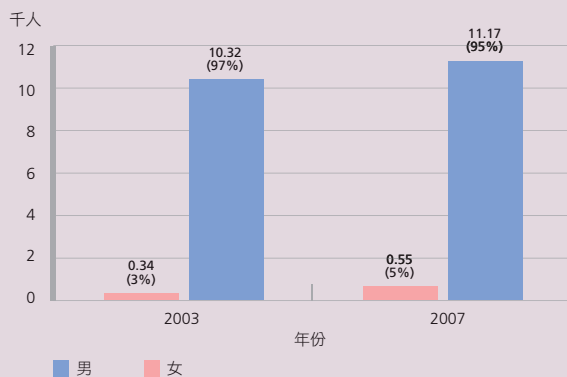
註冊醫生[^]



註釋：[^]包括該年年底在本地及海外名冊上列明的正式註冊醫生。

資料來源：衛生署

具專業資格的工程師



資料來源：香港工程師學會

4.1.7 每月就業收入中位數（不包括外籍家庭傭工）

按主業所屬職業及性別劃分

主業所屬職業／性別	年份	中位數（港元）	
		女	男
經理及行政級人員	1996	20 000	22 000
	2006	26 000	30 000
專業人員	1996	22 000	26 400
	2006	28 800	30 000
輔助專業人員	1996	15 000	15 000
	2006	15 000	15 000
文員	1996	9 000	9 500
	2006	9 000	9 500
服務工作及商店銷售人員	1996	7 000	10 000
	2006	6 500	10 000
工藝及有關人員	1996	7 000	9 500
	2006	8 000	9 500
機台及機器操作員及裝配員	1996	5 300	9 500
	2006	5 500	9 500
非技術人員	1996	5 000	7 000
	2006	5 000	6 900
合計	1996	8 500	10 000
		10 000	
	2006	9 400	11 900
		10 500	

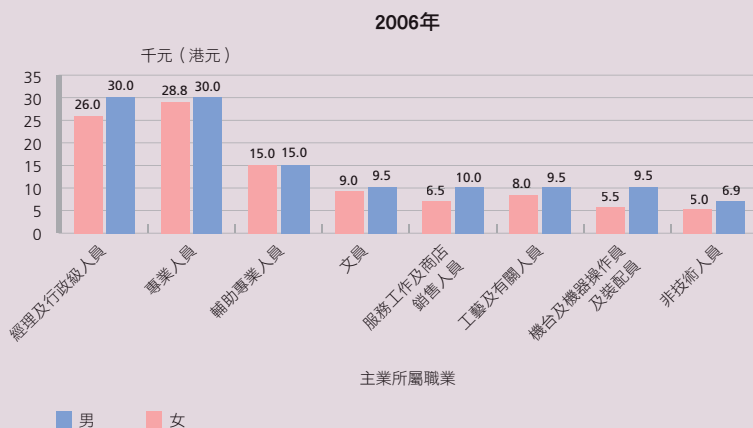
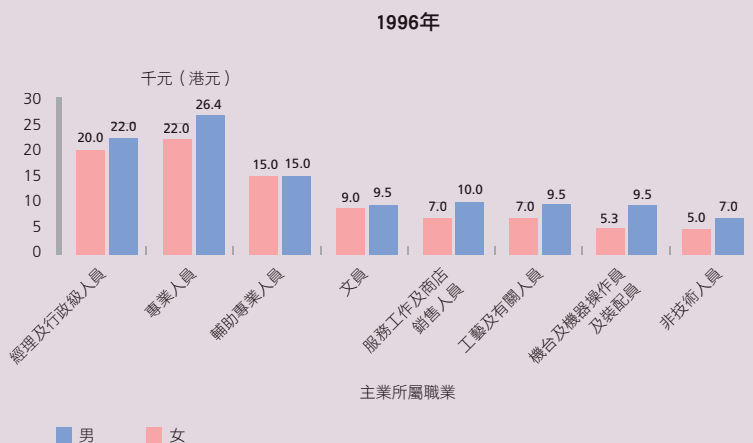
資料來源：政府統計處

按教育程度及性別劃分

教育程度／性別	年份	中位數（港元）	
		女	男
未受教育／學前教育	1996	4 500	7 000
	2006	4 500	7 000
小學	1996	5 500	8 500
	2006	5 400	8 500
初中	1996	6 500	9 000
	2006	6 000	9 000
高中／預科	1996	9 000	11 000
	2006	9 000	11 000
專上教育（非學位課程）	1996	15 000	17 000
	2006	12 000	15 000
專上教育（學位課程）	1996	20 000	25 000
	2006	20 000	25 000
合計	1996	8 500	10 000
		10 000	
	2006	9 400	11 900
		10 500	

不論任何教育程度，女性的每月就業收入中位數均較男性低。

4.1.7 每月就業收入中位數（不包括外籍家庭傭工）〔續〕



資料來源：政府統計處

女性和男性在一些職業組別，如專業人員、輔助專業人員和文員的每月就業收入大致相若，然而在其他職業組別的差別則較大。

4.1.8 按性別劃分的在中國內地工作的香港居民⁽¹⁾

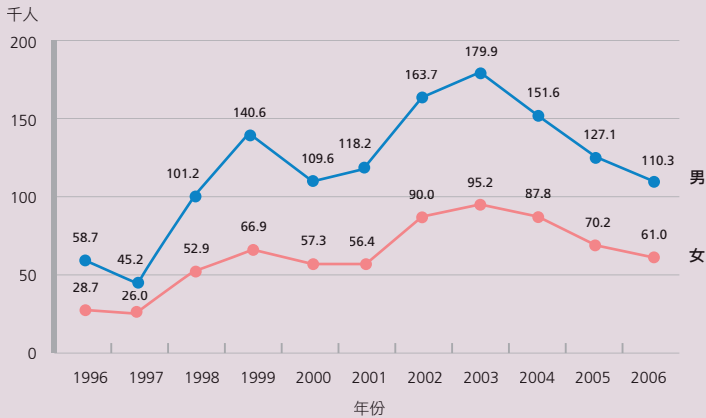
性別	千人						
	一九九五年 九月至十月	一九九八年 五月至六月	二零零一年 四月至六月	二零零二年 四月至六月	二零零三年 一月至三月	二零零四年 二月至三月	二零零五年 一月至三月
女	12.8	17.9	31.3	38.9	49.1	49.2	55.5
男	84.6	115.7	145.1	148.7	176.9	186.2	173.4
合計	97.3	133.5	176.3	187.6	226.0	235.4	228.9

註釋：（1）在統計前十二個月內曾在中國內地工作而在統計時從事的工作職位仍需其在中國內地工作的香港居民。

資料來源：政府統計處

在中國內地工作的女性和男性香港居民人數上升了。

4.1.9 按性別劃分的失業人士



資料來源：政府統計處

女性的失業人士數目持續地較男性少。

4.1.10 按性別劃分的從事部份時間制工作的僱員

訪問時間	男		女	
	人數 (千人)	百分比 [^]	人數 (千人)	百分比 [^]
一九九七年十月至十二月	24.5	1.5	57.5	4.7
一九九九年一月至二月	51.0	3.2	65.2	5.3
二零零零年七月至九月	52.3	3.4	69.7	5.4
二零零二年四月至六月	53.1	3.6	77.8	5.9
二零零三年七月至九月	64.7	4.5	78.5	6.0
二零零五年四月至六月	56.3	3.7	94.6	6.7

概念及定義：

就是項專題訪問而言，「從事部分時間制工作的僱員」是指在統計時所從事的主業（即佔他／她最多時間的工作）符合下列條件的十五歲及以上僱員：

- (a) 每周通常工作日數少於五天（適用於每周有固定工作日數的人士）；或
- (b) 每個工作天通常工作時數少於六小時（適用於每周有固定工作日數的人士）；或
- (c) 每周通常工作時數少於三十小時（適用於每周沒有固定工作日數的人士）。

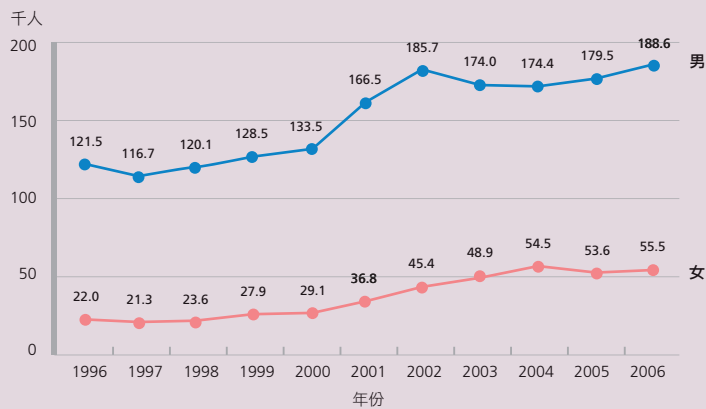
但通常每次值班工作時間為二十四小時的人士，不論他們每周通常工作多少天，均不包括在內。此外，在統計時正在放暑假並從事暑期工的全日制學生亦不包括在內。

註釋：[^]在該性別組別中佔所有僱員的百分比

資料來源：政府統計處

從事部份時間制工作的女性僱員較男性多。

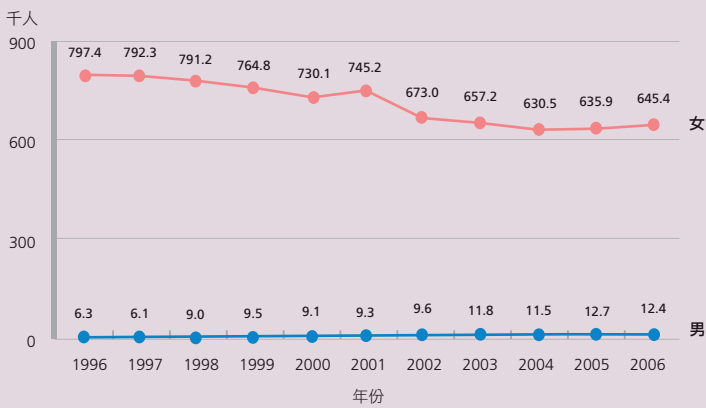
4.1.11 按性別劃分的自僱人士



資料來源：政府統計處

女性自僱人士較男性自僱人士少。

4.1.12 按性別劃分的十五歲及以上料理家務者人口

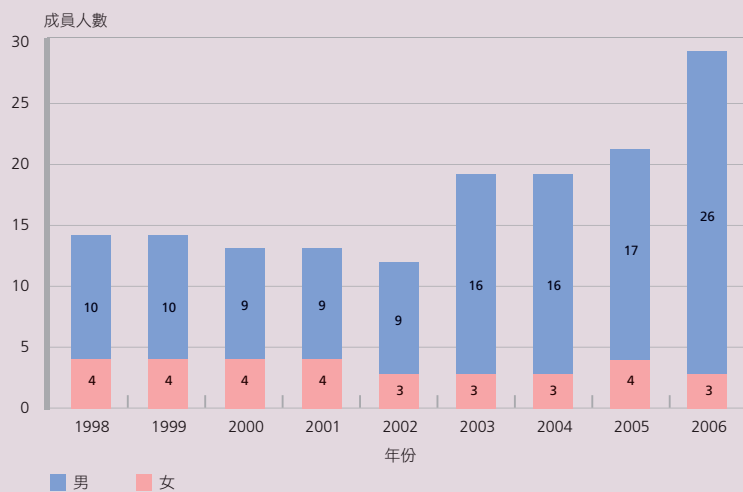


資料來源：政府統計處

料理家務的女性較男性多。

4.2 公共事務

4.2.1 行政會議成員

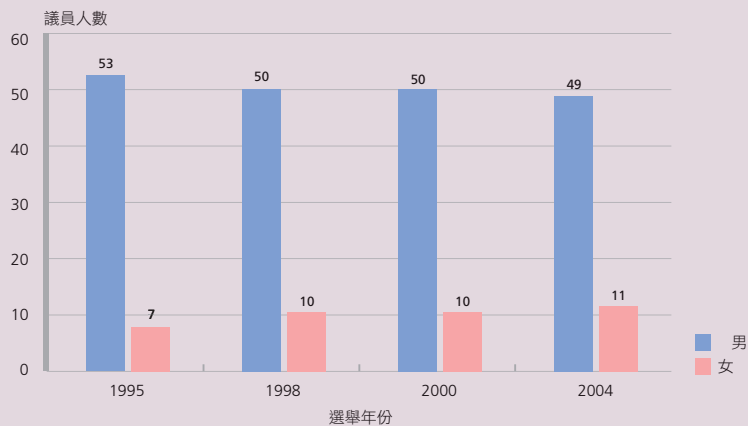


註釋：截至每年的一月一日的數字

資料來源：行政會議秘書處

4.2.2 立法會及區議會議員（以選舉年計）

按性別劃分的當選立法會議員



資料來源：選舉事務處
民政事務局

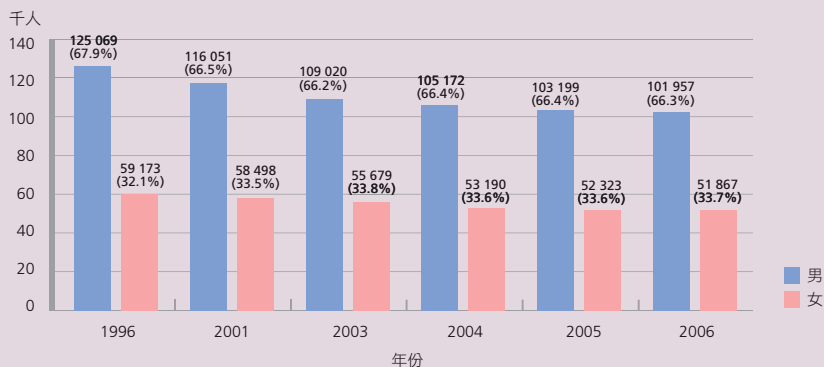
按性別劃分的當選區議會議員



資料來源：選舉事務處
民政事務局

當選立法會及區議會議員的女性人數有所增長，但女性比例仍然偏低。

4.2.3 按性別劃分的公務員



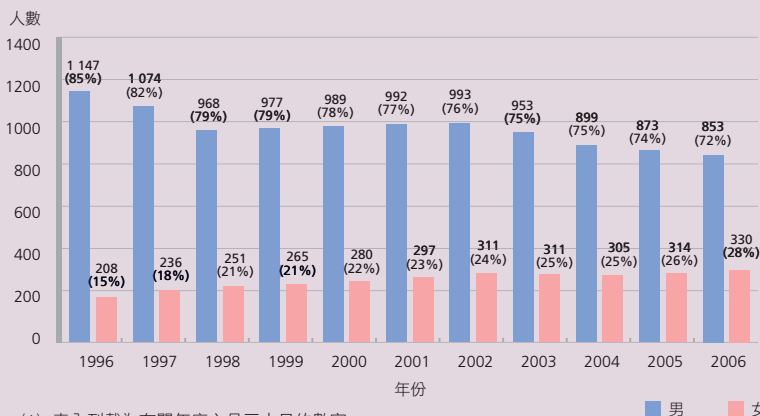
註釋：(1) 數字指有關年度十二月底的情況，但二零零一年以前則為有關年度的下年一月初的數字。

(2) 公務員是指統計日期，按公務員聘用條件受僱的人員，數字並不包括法官及司法人員、廉政公署人員、香港駐外地經濟貿易辦事處在當地聘請的人員，以及其他政府僱員（如非公務員合約僱員）。

資料來源：政府統計處

公務員中的女性比例有所增加。

4.2.4 按性別劃分的首長級公務員



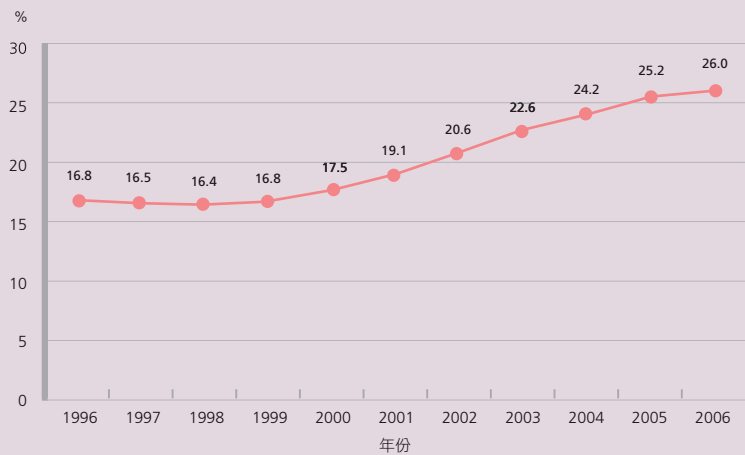
註釋：(1) 表內列載為有關年度六月三十日的數字。

(2) 公務員是指統計日期，按公務員聘用條件受僱的人員，數字不包括法官及司法人員、廉政公署人員、香港駐外地經濟貿易辦事處在當地聘請的人員，以及其他政府僱員（如非公務員合約僱員）。但在一九九八年六月前，數字包括司法機構內的法官及司法人員。

資料來源：公務員事務局

首長級公務員中的女性比例及數字逐漸上升。

4.2.5 政府諮詢及法定組織的女性委任成員比率（截至每年年底）



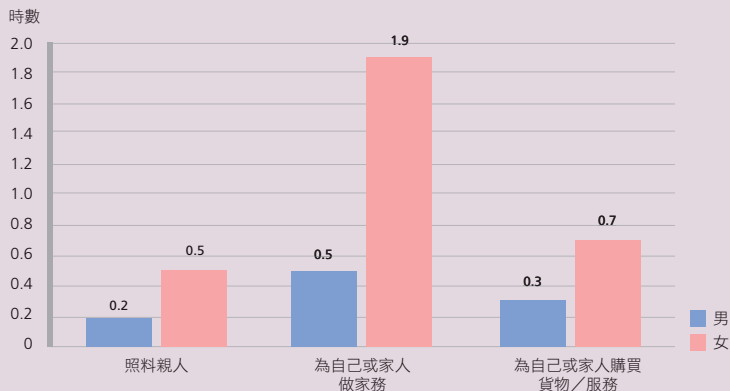
資料來源：民政事務局

政府諮詢及法定組織的女性成員比率上升了。

4.3 其他活動

女性積極參與社會事務及貢獻家庭。

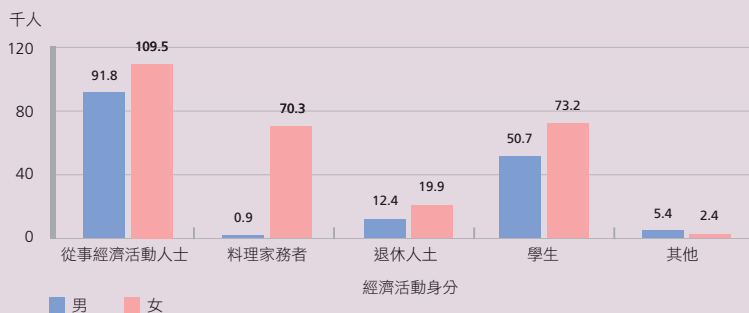
4.3.1 二零零一年按性別劃分的十五歲及以上人士平均每天用於各類活動的時間



資料來源：政府統計處

女性比男性每天花較多時間料理家務。

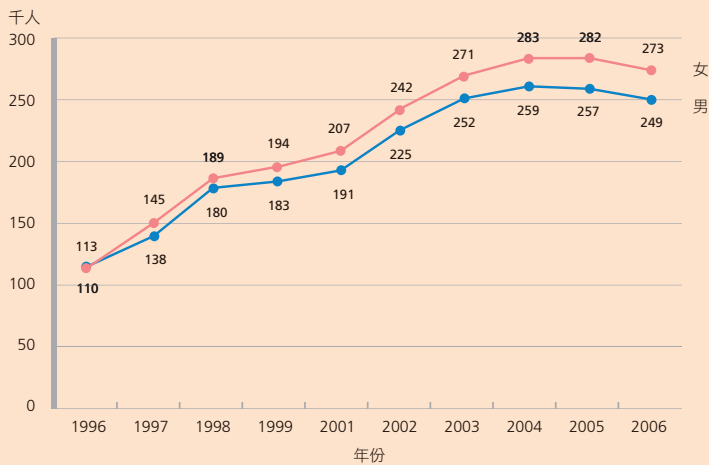
4.3.2 二零零一年按經濟活動身分及性別劃分的在統計前十二個月內曾參與義務工作的十五歲及以上人士



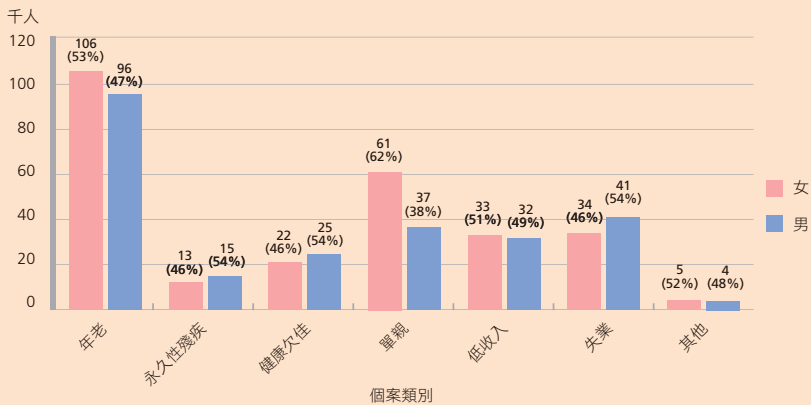
資料來源：政府統計處

參與義務工作的女性較男性多。

5.1 按性別劃分的綜合社會保障援助（綜援）受助人士



5.2 二零零六年按個案類別及性別劃分的綜援受助人士

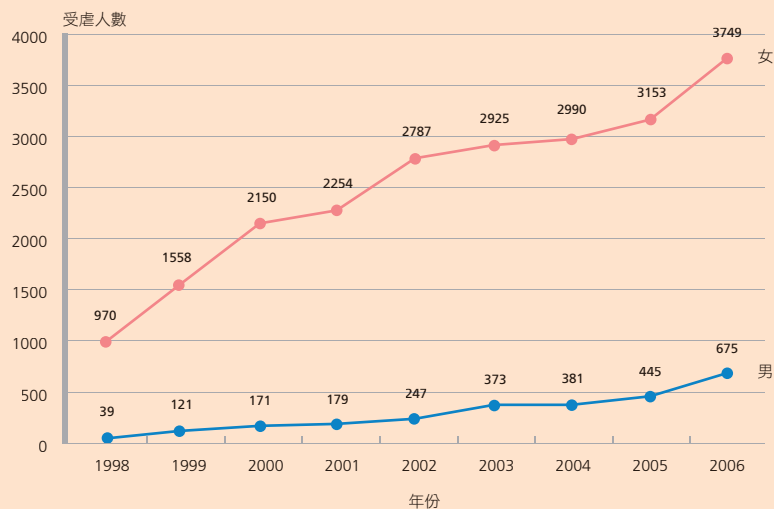


5.1及5.2的資料來源：社會福利署

綜合社會保障援助計劃（綜援）的目的，是以入息補助方法，為那些在經濟上無法自給的人士及家庭提供安全網，使他們的入息達到一定水平，以應付生活上的基本需要。申請人無須供款，但必須接受經濟狀況調查。

綜援受助人士的數目有上升趨勢，其中女性受助人較男性多，尤以單親家長為甚。

5.3 虐待配偶個案（首次向社會福利署舉報）



資料來源：社會福利署

虐待配偶舉報個案的數字上升了，而受虐人士中大部份為女性。

5.4 強姦案件舉報數字

年份	1996	1997	1998	1999	2000	2001	2002	2003	2004	2005	2006
女性受害人數字	86	74	90	91	104	95	95	70	92	99	96

5.5 按受害人性別劃分的非禮案件舉報數字

年份	男	女	合計
1998	41	1173	1214
1999	34	1013	1047
2000	29	1095	1124
2001	34	973	1007
2002	26	965	991
2003	29	989	1018
2004	20	1014	1034
2005	45	1091	1136
2006	51	1144	1195

5.4 及 5.5 資料來源：警方統計處

近年的強姦及非禮案件舉報數字保持穩定。

5.6 平等機會委員會接獲的性騷擾投訴

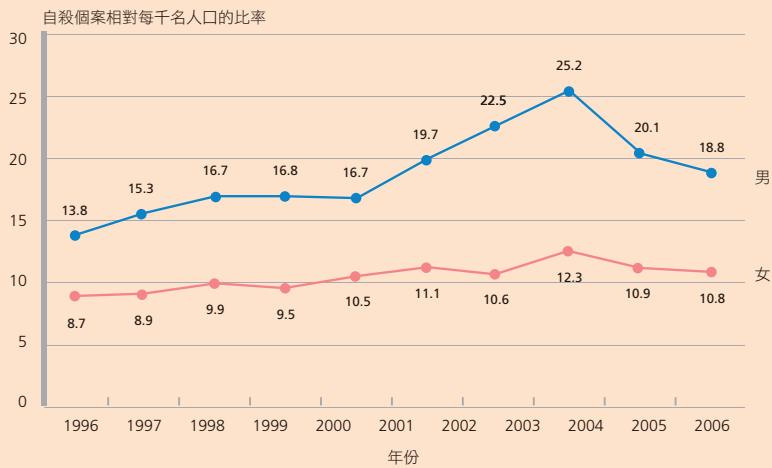
年份	男	女	合計
1996	0	0	0
1997	0	18	18
1998	3	51	54
1999	2	64	66
2000	7	86	93
2001	8	91	99
2002	4	75	79
2003	29	106	135
2004	1	78	79
2005	2	58	60
2006	2	83	85
合計	58	710	768

資料來源：平等機會委員會

平等機會委員會是於一九九六年五月成立的法定機構，其中負責處理根據《性別歧視條例》提出有關性騷擾的投訴。

百分之九十以上的投訴人為女性。

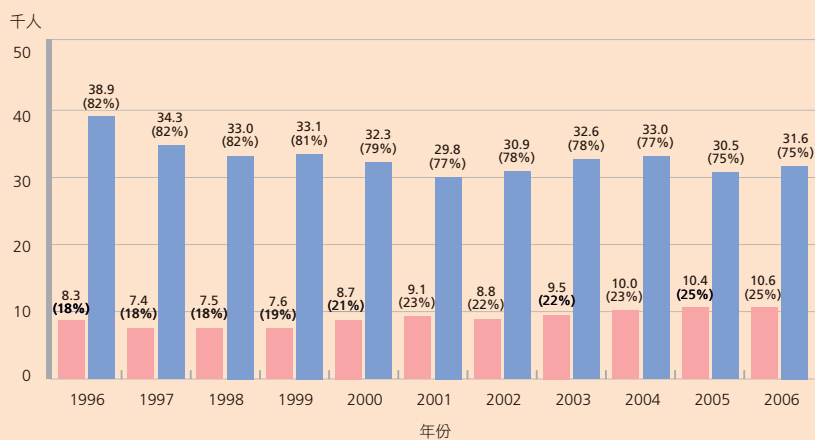
5.7 按性別劃分的自殺率



資料來源：香港大學香港賽馬會防止自殺研究中心

女性自殺人數較男性少。

5.8 按性別劃分的因犯罪而被捕人士



註釋：指舉報的罪案

資料來源：香港警務處

因犯罪而被捕的女性持續地較男性少。

統計圖表一覽

1. 人口

圖 1.1	人口金字塔（一九九六年及二零零六年）	2
表 1.2	性別比率	2
表 1.3	按性別劃分的中國內地來港定居人士	3
表 1.4	按性別劃分的外籍家庭傭工	3
圖 1.5	年齡別生育率	4
圖 1.6	總和生育率	4
圖 1.7	按婚姻狀況及性別劃分的十五歲及以上人口	5
圖 1.8	十五歲及以上從未結婚的女性（不包括外籍家庭傭工）	5
圖 1.9	按性別劃分的初婚年齡中位數	6
圖 1.10	按性別劃分的粗結婚率	6
圖 1.11	粗離婚率	7
圖 1.12	按性別劃分的單親人士	7

2. 教育

圖 2.1	按性別及教育水平劃分的十五歲及以上人口	10
圖 2.2	按性別劃分的就讀於大學教育資助委員會資助的高等教育課程的學生比率	11
圖 2.3	二零零六／零七學年按學科類別及性別劃分的就讀於大學教育資助委員會資助課程的學生	12

3. 健康

圖 3.1	按性別劃分的出生時平均預期壽命	14
圖 3.2	按性別劃分的嬰兒死亡率	14
表 3.3	按主要死因劃分的登記死亡人數	15
圖 3.4	二零零零年按年齡組別及性別劃分的殘疾人士	15
圖 3.5	按性別劃分的習慣每日吸煙人士	16
表 3.6	按性別劃分的獲呈報濫用藥物人士	16
表 3.7	按性別劃分的愛滋病病毒感染及愛滋病呈報個案	17

4. 參與社會

4.1 勞動

圖 4.1.1	按性別劃分的勞動人口參與率（不包括外籍家庭傭工）	20
圖 4.1.2	二零零六年按年齡組別及性別劃分的勞動人口參與率（不包括外籍家庭傭工）	21
圖 4.1.3	按性別及婚姻狀況劃分的勞動人口參與率（不包括外籍家庭傭工）：從未結婚及已婚的女性及男性	22
圖 4.1.4	按職業及性別劃分的就業人士（不包括外籍家庭傭工）	24
圖 4.1.5	按行業及性別劃分的就業人士（不包括外籍家庭傭工）	25
圖 4.1.6	女性專業人員：註冊會計師、持有執業證書的律師、註冊醫生及具專業資格的工程師	26
表 4.1.7	按主業所屬職業及性別劃分，和按教育程度及性別劃分的每月就業收入中位數（不包括外籍家庭傭工）	28
圖 4.1.7	按主業所屬職業及性別劃分的每月就業收入中位數（不包括外籍家庭傭工）	29
表 4.1.8	按性別劃分的在中國內地工作的香港居民	30
圖 4.1.9	按性別劃分的失業人士	30
表 4.1.10	按性別劃分的從事部份時間制工作的僱員	31
圖 4.1.11	按性別劃分的自僱人士	32
圖 4.1.12	按性別劃分的十五歲及以上料理家務者人口	32

4.2 公共事務

圖 4.2.1	行政會議成員	33
圖 4.2.2	立法會及區議會議員（以選舉年計）	34
圖 4.2.3	按性別劃分的公務員	35
圖 4.2.4	按性別劃分的首長級公務員	35
圖 4.2.5	政府諮詢及法定組織的女性委任成員比率（截至每年年底）	36

4.3 其他活動

圖 4.3.1	二零零一年按性別劃分的十五歲及以上人士平均每天用於各類活動的時間	37
圖 4.3.2	二零零一年按經濟活動身分及性別劃分的在統計前十二個月內曾參與義務工作的十五歲及以上人士	37

5. 其他事項

圖 5.1	按性別劃分的綜合社會保障援助（綜援）受助人士	40
圖 5.2	二零零六年按個案類別及性別劃分的綜援受助人士	40
圖 5.3	虐待配偶個案（首次向社會福利署舉報）	41
表 5.4	強姦案件舉報數字	42
表 5.5	按受害人性別劃分的非禮案件舉報數字	42
表 5.6	平等機會委員會接獲的性騷擾投訴	43
圖 5.7	按性別劃分的自殺率	44
圖 5.8	按性別劃分的因犯罪而被捕人士	45

資料來源

本小冊子大部份資料來自香港特別行政區政府統計處。如需更詳盡資料，可瀏覽其網站 (<http://www.censtatd.gov.hk/>)。

至於第4.1.6章「女性專業人員」，請聯絡以下機構索取註冊會計師、持有執業證書的律師及具專業資格的工程師的數字：

- 香港會計師公會
<http://www.hkicpa.org.hk/>
- 香港律師會
<http://www.hklawsoc.org.hk/>
- 香港工程師學會
<http://www.hkie.org.hk/>

婦女事務委員會

婦女事務委員會於二零零一年一月由香港特別行政區政府成立，是一個專責促進香港婦女福祉和權益的中央機制。它的使命是：

促使女性在生活各方面充分獲得應有的地位、權利及機會。

網站：www.women.gov.hk

電郵：women@lwb.gov.hk